

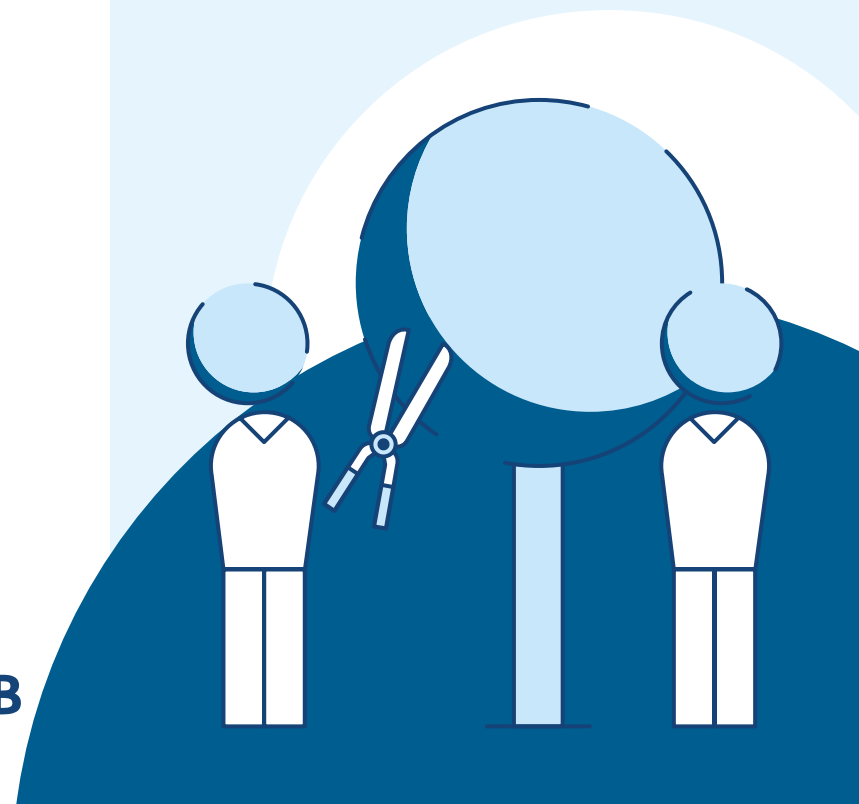
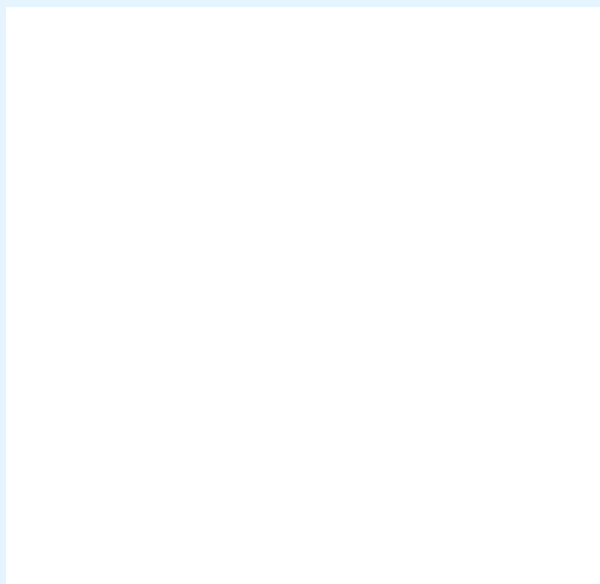


# De klus klaren met **wijk-werken**.



Alle info op  
[vdab.be/wijk-werken](https://vdab.be/wijk-werken)

Jouw wijk-werkkantoor



Samen sterk voor werk  
[vdab.be](https://vdab.be)



## Contactgegevens

Je kan met al je vragen terecht bij je organisator wijk-werken. Ontdek de contactgegevens en nog veel meer op [vdab.be/wijk-werken](http://vdab.be/wijk-werken).

## Wat is wijk-werken?

Wijk-werken houdt in dat een wijk-werker enkele uren per week opdrachten uitvoert bij een gebruiker tegen betaling. De wijk-werker kan zelfstandig een aantal klussen uitvoeren en wordt ondertussen opgevolgd door een begeleider van VDAB of OCMW. Op deze manier wil wijk-werken werkzoekenden terug activeren. In ruil voor de kans die jij de werkzoekende geeft, kan jij gebruik maken van een extra paar helpende handen aan een voordelig tarief.

Je betaalt de wijk-werker met wijk-werkcheques.

## Wie kan gebruik maken van een wijk-werker?

- privé-personen
- gemeenten
- het OCMW
- onderwijsinstellingen
- land- en tuinbouwbedrijven
- vzw's of niet-commerciële verenigingen

## Welke activiteiten kan je laten uitvoeren?

Elke gemeente kan zelf beslissen welke activiteiten ze toelaten en welke niet. Deze activiteiten zijn bijvoorbeeld hulp bij administratieve taken, kleine herstellings- en onderhoudswerken, klein tuinonderhoud of logistieke taken. De volledige activiteitenlijst per type van gebruiker vind je op [vdab.be/wijk-werken/activiteitenlijst](http://vdab.be/wijk-werken/activiteitenlijst). Wil je graag een opdracht laten uitvoeren die niet op deze lijst staat? Contacteer je wijk-werkkantoor. Zij bekijken of er een uitzondering kan gemaakt worden.

## Inschrijving

- Meld je aan via [vdab.be/wijk-werken/gebruiker](http://vdab.be/wijk-werken/gebruiker) of neem contact op met de organisator wijk-werken.
- Je inschrijving is pas geldig na betaling van je inschrijvingsrecht. Dit bedraagt € 7,5 en is 1 jaar geldig.

## Je wijk-werkcheques

- Privé-personen kunnen kiezen tussen papieren of elektronische cheques. Andere gebruikers kunnen enkel elektronische cheques aankopen.
- Je betaalt een bedrag tussen € 5,95 en € 7,45 per cheque. Het exacte bedrag hangt af van je woonplaats en vind je terug op [vdab.be/wijk-werken/gebruiker](http://vdab.be/wijk-werken/gebruiker).
- Je betaalt de cheques via een overschrijving, je kan ze niet kopen in het wijk-werkkantoor.
- De papieren cheques kan je enkel kopen in een veelvoud van 10. De elektronische cheques koop je per stuk of in een veelvoud.
- Enkel belastingplichtige privé-personen hebben jaarlijks recht op een fiscaal voordeel van 20% van de waarde van de aangekochte cheques. De waarde van de aangekochte cheques die aan Edenred worden teruggegeven, geven geen recht op het fiscaal voordeel van 20%.
- De cheques zijn 1 jaar geldig.

## Hoe betaal je je wijk-werker?

- Je betaalt met je wijk-werkcheques na het beëindigen van de activiteit, of ten laatste op het einde van de maand waarin de activiteit plaatsvond.
- Per begonnen uur, geef je één cheque aan de wijk-werker.
- Je geeft een ingevulde wijk-werkcheque aan de wijk-werker. De elektronische wijk-werkcheque geef je in via het online platform.
- Je moet GEEN vervoerskosten betalen. Dit betaalt VDAB.

## Verzekering

VDAB verzekert de wijk-werker tegen arbeidsongevallen en burgerlijke aansprakelijkheid voor schade die werd veroorzaakt tijdens het uitoefenen van de activiteit. Contacteer zo snel mogelijk je kantoor wijk-werken bij een ongeval of schade.

## Wat als de wijk-werker een eigen wagen nodig heeft om klusjes uit te voeren?

De wijk-werker mag de eigen wagen NIET gebruiken voor het uitvoeren van de activiteiten.

Je kan jouw auto ter beschikking stellen, maar enkel als je in je autopolis 'Burgerlijke Aansprakelijkheid' een uitbreiding voorziet voor de wijk-werker. Is er schade aan je wagen, dan komen VDAB en de wijk-werkorganisator hier niet in tussen. Alle kosten zijn voor jou.

Huur je een wagen, dan mag de wijk-werker de wagen niet gebruiken.

## Wie zorgt voor het werkmateriaal?

Dit is jouw verantwoordelijkheid!

Zorg dat al het werkmateriaal (gereedschap, verf) dat de wijk-werker nodig heeft om de opdracht uit te voeren aanwezig is en zich in goede staat bevindt.

Bij klusjes die een risico inhouden (zoals bijvoorbeeld snijwonden, verbranding) moet jij ook een beschermingsuitrusting voorzien voor de wijk-werker.

